

OSTIENSE

IL QUARTIERE DI ROMA CON IL PIU' ALTO TASSO DI TRASFORMAZIONI DELLA CITTA'

AIR TERMINAL OSTIENSE. EATALY E UFFICI NTV. Costruito in occasione dei Mondiali di calcio del 1990, da Julio Lafuente¹ come terminal per la linea ferroviaria che collegava la città all'aeroporto di Fiumicino venne chiuso dopo pochi anni di esercizio perchè sotto utilizzato, i passeggeri preferivano il servizio di bus che collegava con la stazione Termini.

Sono in corso i lavori per trasformare tale edificio in Eataly, il supermarchio del gusto italiano e la seconda stazione di Italo (dopo Tiburtina) da cui partiranno i treni della Ntv di Luca Cordero di Montezemolo.

Eataly è una creatura dell'imprenditore piemontese Oscar Farinetti, comprenderà 20 botteghe del gusto, 20 ristoranti e 20 aule didattiche. Sarà il più grande megastore dedicato ai cibi e alle bevande di qualità, accoglierà a turno i grandi chef, i migliori mastri birrai e i più famosi maestri pasticceri italiani. "Si potrà cenare con 10 € come con 100. Vogliamo convincere la gente che mangiare bene non è un lusso" dice Oscar Farinetti che il 27 gennaio 2007 tagliò il nastro della prima struttura a Torino. Da allora in poi ha aperto altre sedi a Milano (ottobre 2007), a Tokyo (settembre 2008), a Bologna (dicembre 2008), a New York nell'estate 2010. A Roma non poteva mancare Eataly, e sarà all'altezza della capitale: 17.000 mq, si calcolano 7 milioni di visitatori l'anno.

Saranno 4 piani uniti da ascensori e scale mobili per muoversi nella cattedrale del gusto. Al piano terra si troverà il banco dell'ortofrutta e il ristorante vegetariano, la panetteria con il forno a legna in vista con pane e pizza prodotti con farine biologiche macinate a pietra e lievito madre naturale. Paninoteca e casalinghi. Area multimediale e libreria. Tisaneria con centinaia di gusti. Pasticceria di Luca Montersino e gelateria di Ugo Alciati.

Al primo piano: salumeria e formaggeria anche con degustazione, friggitoria di Pasquale Torrente, mega birreria di Teo Musso di Baladin, Leonardo Di Vincenzo e Sam Calagione, il Pub, l'Enoteca più grande d'Europa, bottega della pasta all'uovo fatta a mano tutto a vista, macelleria e pescheria con ristoranti al seguito.

A rotazione saranno esposti quadri di Modigliani, Caravaggio e Raffaello. Nell'aria sarà diffusa solo musica lirica e sinfonica.

Al secondo piano si troverà: l'Osteria romana con 84 posti (ai fornelli si alterneranno i migliori chef di Roma e provincia, tra questi Cacciani), aule per la

¹ **Julio Lafuente** (Madrid 1921) ha sempre lavorato con Rebecchini. Nato in Spagna, ha studiato in Francia ma è sempre vissuto a Roma. E' autore del Collegio Massimiliano Massimo all'Eur del 1959-60, dell'ippodromo di Tor di Valle, dell'ospedale del Sovrano Militare Ordine di Malta alla Magliana nel 1961, della sede della Esso italiana alla Magliana nel 1978-80, della chiesa di San Giovanni Evangelista a Spinaceto nel 1979. Da Irene de Guttry, cit. Abita a piazza Navona.

didattica con corsi di cucina e per finire il Ristorante Italia all'ultimo piano con vista panoramica, qui ogni giorno 20 diversi piatti delle 20 regioni italiane².

Nell'Air Terminal dell'Ostiense avrà sede la seconda grande stazione di Italo, il treno rosso della Ntv di Luca Cordero di Montezemolo³, il primo operatore privato italiano sulla rete alta velocità che fa capo ad una cordata di azionisti con Della Valle, Punzo e il già citato Cordero di Montezemolo (questi hanno il 33% della società).

Mille mq su tre piani tutti dominati dal colore rosso saranno gli uffici della Ntv, saranno assunte 750 persone con un investimento di 15 milioni di euro, oltre alle 42 già formate nel 2009 grazie a un bando pubblico finanziato dalla Provincia di Roma con 700.000 € di fondi europei. In questo luogo si troverà un Centro di Formazione Professionale. Casa Italo è stata consegnata ai primi metà di maggio 2012, affaccia su piazzale 12 ottobre 1492. I parcheggi saranno convenzionati con Ntv, il progetto interno è dell'arch. Stefano Boeri⁴. Oltre a collegare con Napoli e Milano si sta pensando ad un collegamento con l'aeroporto di Fiumicino in concorrenza con il Leonardo delle FF.SS.

Gli afgani che erano accampati intorno alla stazione sono stati trasferiti - da poco - a Tor Marancia nell'Istituto San Michele.



Foto tratta da "la Repubblica" del 9 marzo 2012.

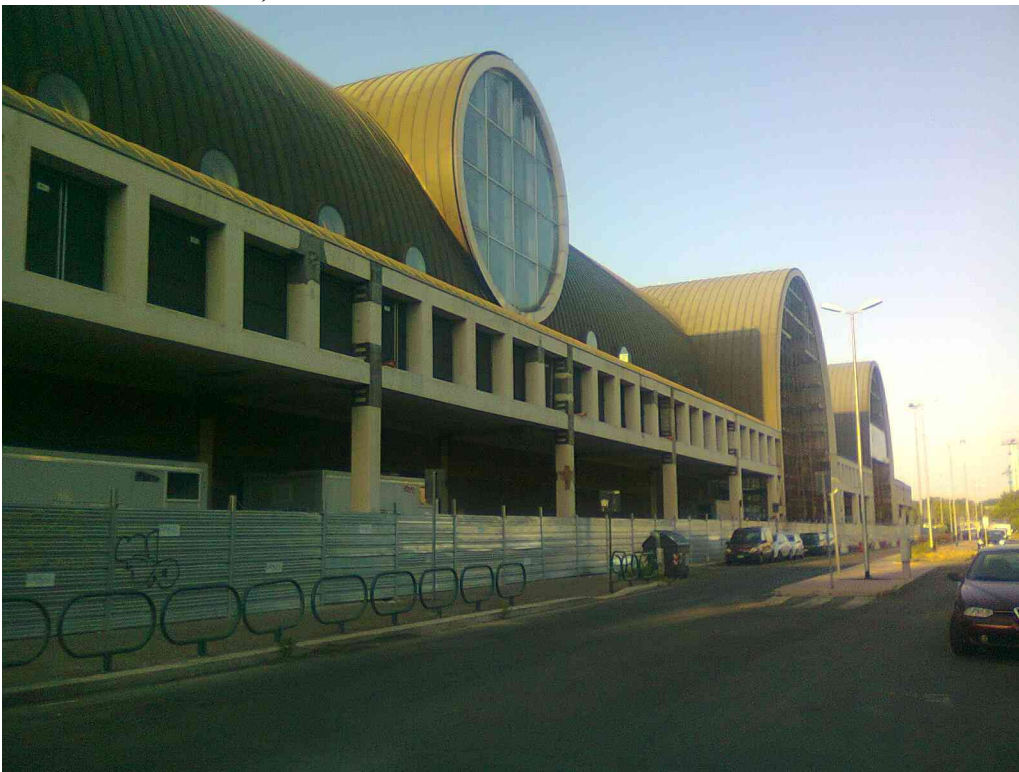
² **Eataly**. Tutte le notizie dalla cronaca di Roma de "la Repubblica" del 9 marzo 2012.

³ **Luca Cordero di Montezemolo** (Bologna 1947) presidente della Ferrari, consigliere d'amministrazione de "la Stampa", ex presidente di Confindustria, ex presidente Fiat, ex presidente Luiss, nel 2009 ha fondato l'associazione Italia Futura.

⁴ **Stefano Boeri** (Milano 1956) direttore della rivista di architettura Domus prima, di Abitare poi. Docente al Politecnico di Milano. Ha progettato la nuova sede del Corriere della Sera a Milano, la riconversione dell'Arsenale nell'isola della Maddalena per il G8, ha collaborato al masterplan dell'Expo 2015 ma si è dimesso dall'incarico. E' stato candidato a sindaco di Milano per il centro sinistra ma superato da Giuliano Pisapia oggi sindaco. Attualmente è assessore alla cultura. Tutte le notizie da it.wikipedia.org.



Air Terminal Ostiense visto dai binari della stazione Ostiense, da: stazionidelmondo.it.



Air Terminal visto dalla piazza 12 Ottobre 1492.

CAMPIDOGLIO DUE. Il progetto di un nuovo Campidoglio prende l'avvio nel **2001** con Veltroni appena eletto sindaco di Roma. Nel giugno del 2004 il consiglio comunale approva il progetto di creare una nuova grande sede per gli uffici capitolini: è il Campidoglio Due o il Nuovo Campidoglio. Il sogno del sindaco Veltroni⁵ è quello di liberare il colle da tutti gli uffici amministrativi, lasciare solo quelli di rappresentanza, per poter realizzare il Grande Campidoglio, come il Grande Louvre, ovvero sia un luogo tutto dedicato alla cultura, alla valorizzazione del passato millenario di Roma. Nel febbraio del **2005** passa al Comune la proprietà dell'edificio già della Manifattura Tabacchi. Il 21 febbraio del 2006 viene pubblicato il bando per il nuovo edificio in piazza da Verrazzano. Ad aprile del 2008 Gianni Alemanno diviene sindaco di Roma.

⁵ **Walter Veltroni** (Roma 1955) sindaco di Roma dal 2001 al 2008. Ministro dei Beni Culturali, vice presidente del Consiglio dei Ministri. Primo segretario del Pd.

Nel **giugno 2008** viene scelto il progetto dell'arch. Mario Cucinella⁶ con Studio Altieri di Thiene. L'edificio è pensato come il gioco Shanghai, una rete di bastoncini in equilibrio tra loro che favorisce la ventilazione ambientale e il risparmio energetico con passaggi interni tra tre edifici alti m 35 connessi ad altrettanti edifici più bassi di altezza e più modesti di dimensioni. Il simbolo del Campidoglio Due sarà la ciminiera della Manifattura Tabacchi. Nell'area di 80.000 mq anche parcheggi, servizi per il quartiere: un asilo, una biblioteca, un auditorium e una palestra per il fitness. In tutto la cubatura sarà di 586.000 metricubi⁷.

Il **18 febbraio del 2010** il Comune affida l'opera a privati in project financing. Il 20 maggio 2011 l'aula di Giulio Cesare approva la delibera del progetto finanziario per 236 milioni di euro. L'aggiudicazione dei lavori dovrebbe avvenire entro il 2012, dopodichè ci vorranno 30 mesi di lavori. Gli uffici occuperanno una superficie di 115.000 mq, vi saranno spostati 4.500 impiegati ora sparsi in tutta la città⁸. Due cordate si sfidano per avere i lavori, sono entrambe romane: l'Astaldi (sta costruendo la metro C, l'ospedale di Mestre, ferrovia in Venezuela e aeroporto a Bucarest) e la Condotte (sta costruendo la Nuvola di Fuksas, il Mose a Venezia, galleria ferroviaria in Canton Ticino, porto ad Aqaba in Giordania), avranno la gestione per 30 anni⁹.



Mario Cucinella, progettista del Campidoglio Due, da: mcarchitects.it.

⁶ **Mario Cucinella** (Palermo 1960) si laurea in architettura a Genova nel 1987, lavora nello studio di Piano prima a Genova poi a Parigi. E' a Parigi che si mette in proprio nel 1992, quindi apre altro studio a Bologna nel 1999. Progetta il nuovo Reichstag a Berlino, l'Expo 98 a Lisbona e il Parlamento di Tirana in Albania. Progetta e realizza la nuova sede del comune di Bologna e una stazione della metro di Parigi: Leo Lagrange. E' specializzato in edifici ad emissione zero. Tutte le notizie da: architettiroma.it.

⁷ **Progetto Cucinella del Campidoglio2.** Tutte le notizie da romatoday.it e architettiroma.it.

⁸ **Campidoglio due. Cronistoria.** Tutti i dati dalla cronaca di Roma de "la Repubblica" alle date indicate.

⁹ **Cordate per costruzione Campidoglio2** da: ilsole24ore.com del 23 febbraio 2012.



Il progetto del Campidoglio Due, immagini tratte da: urbanfile.org e andreadefilippis.wordpress.com.

CAVALCAFERROVIA OSTIENSE. Un ponte in costruzione che scavalca la ferrovia per Ostia e la linea metro B per mettere in comunicazione circonvallazione Ostiense con via Ostiense. Lungo 240 metri, di cui 125 sospesi, largo 6 corsie. L'arco in acciaio e le corsie sono stati montati e sollevati da una sola gigantesca gru gialla e rossa capace di sollevare 700 t di acciaio puro, operazione fatta di notte. La fine dei lavori era prevista a settembre 2011, ma l'inaugurazione a fine anno, adesso è stata spostata al 20 giugno 2012. Lo sta realizzando la Cimolai di Pordenone, la stessa che in Ucraina sta costruendo un grande sarcofago per contenere la centrale di Chernobyl. La Cimolai lavora a questo ponte con la Sios. E' un'opera antisismica, al di sotto passa il grande collettore del fiume Almona. Costo dell'opera 15 milioni¹⁰.

Si noti la differenza del piano di calpestio tra la circonvallazione Ostiense e la via Ostiense. All'inizio dei lavori sono stati individuati resti archeologici. Il ponte avrà tre corsie per ogni senso di marcia di cui due riservate ai mezzi pubblici, oltre al marciapiede. Al di sotto passa il collettore del fiume Almona che ha un diametro di m 10. Il ponte è chiaramente ispirato a quelli di Santiago Calatrava, il progettista esecutivo è l'ingegnere Francesco Del Tosto¹¹.

¹⁰ **Cavalcaferrovia Ostiense, aggiornamenti.** Da: la Repubblica del 25.6.11 e da 9.3.12.

¹¹ **Cavalcaferrovia Ostiense.** Le notizie di questo paragrafo sono tratte da: www.comune.roma.it. Dal sito solidusroma.com l'ing. Francesco Del Tosto ha fondato nel 2001 la Solidus spa e si occupa di ingegneria civile delle infrastrutture, ponti e porti fanno parte del suo impegno di lavoro, ha realizzato il ponte sul Po di Piacenza.

Vedendo questo ponte il pensiero va al ponte della Musica al quartiere Flaminio, i due ponti sono molto simili e realizzati quasi contemporaneamente, ma progettati da studi architettonici diversi.



Cavalcaferrovia Ostiense da circ. Ostiense.



Cavalcaferrovia Ostiense da via Ostiense.

EX MERCATI GENERALI. LA CITTA' DEI GIOVANI.

Costruiti tra il 1913 e il 1922.

A fine 2002 chiudono i mercati generali e apre (30 settembre 2002) il Centro Agro Alimentare sulla via Tiburtina nella Tenuta del Cavaliere, è "la più grande città del fresco d'Europa", il CAR serve i 138 mercati rionali della città.

5 giugno 2003. Si definisce il progetto di recupero dei mercati generali, saranno **il Covent Garden romano**, ristoranti esotici (Città dei Sapori, nel vecchio edificio del mercato ittico), mediateca (la più grande d'Europa), terme (piscina - palestra - sauna), uno spazio per spettacoli (con una cavea al chiuso e una all'aperto), una grande Torre per il Cinema che ospiterà una multisala, e poi ancora negozi dedicati all'alto artigianato, libreria, asilo nido centro anziani, biblioteca, uno sportello municipale. La fronte su via Ostiense sarà conservata, si tratta di 280 metri di archeologia industriale datata 1912, quando Emilio Saffi progettò il complesso poi cresciuto in successive fasi con l'aggiunta dell'Ovipol e dell'Ittico, spazi questi che diventeranno i "Gioielli" di Koolhaas.

Con un occhio allo schema del progetto vediamo che verso la Ostiense sorgerà il Recinto (90 negozi e terme) con la piazza. Subito dietro a sinistra i Gioielli recuperati e valorizzati, nell'Ovipol verrà localizzata la Città dei Sapori, il centro idrico del 1925 sarà recuperato, nell'Ittico invece sorgerà la grande mediateca. Dietro al Recinto, ma a destra si troverà il Forum (spazio per attività culturali e pubbliche all'aperto) e il Teatro chiuso (anche sala di registrazione) separato dal Forum attraverso una parete mobile. Infine la fascia posteriore per i parcheggi e i due nuovi contenitori che caratterizzeranno l'insieme: la Macchina del Divertimento (a dex, otto piani come una gabbia colorata a tinte forti sorretta dal teatro, con bar ristorante circuito go-kart, discoteca e stazione radio) e la Torre del Cinema (a sin. una serie di sale cinematografiche sovrapposte)¹².

Qualcuno ha fatto il confronto con il Covent Garden di Londra, con il Greenwich Village di Manhattan a New York e con Les Halles parigine. La più grande operazione di riqualificazione urbana su una superficie di otto ettari con una piazza di un ettaro.

Viene dettata anche la calendarizzazione: entro l'estate la gara, nel 2004 il via ai lavori, nel 2006 l'inaugurazione.

Ottobre 2003: viene inaugurata una piazza aperta al quartiere con un'area giochi per i bambini, fontanella, panchine e alberi, viene battezzata piazza delle Erbe.

31 dicembre 2003: vi si tiene il concerto di capodanno.

6 dicembre 2003: parte il bando internazionale.

15 febbraio 2004: location ai mercati generali, si girano alcuni film nei capannoni in abbandono. George Clooney, Julia Roberts e Brad Pitt in Ocean's Twelve, Giuliana

¹² **Città dei Giovani.** La descrizione del progetto di Koolhaas da: Dina Alessandrini, cit.

De Sio e Giulio Scarpati recitano in questi spazi. Anche Claudia Pandolfi in Distretto di Polizia.

12 novembre 2004: aggiudicazione dei lavori.

3 agosto 2005: via ai lavori.

14 gennaio 2006: il Comune comunica tutte le scadenze dei lavori.

8 maggio 2009: Alemanno sblocca i fondi per la città dei giovani, in moto investimenti per 230 milioni.

5 marzo 2010: pronte tutte le autorizzazioni¹³.

Il progetto è stato redatto dall'arch. olandese Rem Koolhaas¹⁴. Silvano Toti sta per firmare gli accordi e la costruzione della città dei giovani potrà partire.

Il cuore della città dei Giovani doveva essere un teatro da 2.500 posti, ma una delibera del Comune lo cancella il 16 marzo 2012. La percentuale di ristorazione passa dal 12,9% al 10,6%, il terziario passa dal 12,3 al 26,6%, gli spazi per la cultura dal 39,8 al 27,6%. Protesta Andrea Catarci il presidente del Municipio, poichè con la variante si snatura il progetto. Resta l'elemento positivo della biblioteca pubblica che dialogherà con la maxi mediateca e la sala conferenze posta nella piazza centrale¹⁵.



¹³ **Città dei Giovani.** Tutti i dati fin qui riportati dalla cronaca di Roma de "la Repubblica", alle date indicate nel testo.

¹⁴ **Rem Koolhaas** (Rotterdam 1944) architetto, urbanista e saggista olandese. Vincitore del premio Pritzker nel 2000, del Leone d'oro alla carriera nel 2010. Ha progettato la Kunsthall di Rotterdam nel 1993, l'ambasciata olandese a Berlino nel 2001, l'estensione della Tate Gallery di Londra nel 1994-95, l'aeroporto internazionale di Seoul nel 1995, è in costruzione la sede della televisione cinese a Pechino.

¹⁵ **Ultime su la città dei giovani** da la Repubblica del 22 aprile 2012.

Nella foto precedente l'architetto Rem Koolhaas autore del progetto della Città dei Giovani.

CASA DEL JAZZ. Viale di Porta Ardeatina 55. Inaugurata nel 2005, fortemente voluta dal sindaco Walter Veltroni. Si tratta della villa Osio della fine degli anni Trenta, voluta dal fondatore della BNL Arturo Osio, che diede incarico all'arch. Cesare Pascoletti¹⁶ di modificare e adattare un casale seicentesco. La villa passò, dopo molti anni, ad Enrico Nicoletti (*detto "Il secco", negli anni Settanta collaborò con Enrico De Pedis detto Renatino oggi sepolto in Sant'Apollinare; nuovamente arrestato il 26 febbraio 2012 deve scontare una condanna a 6 anni e 6 mesi per usura, estorsione e rapine, da la Repubblica e Il fatto quotidiano*) cassiere della banda della Magliana. La villa aveva marmi, stucchi, vasca idromassaggio a due posti, rubinetti d'oro. Le forze dell'ordine riuscirono a arrestare i componenti della banda e la villa venne prima sequestrata e consegnata al comune di Roma nel 2001 che la destinò a sede della casa del jazz. Per questo motivo all'entrata della villa si trova una lapide che ricorda i caduti a causa della mafia. La villa venne restaurata a partire dal 5 novembre 2003 con una spesa di 6 milioni di euro ed inaugurata il 21 aprile 2005 con tre giorni di concerti gratuiti. Il parco di tre ettari venne aperto al pubblico esattamente un anno dopo l'inaugurazione. Solo nel primo anno di vita si sono tenuti 150 concerti con 500 musicisti e 70.000 spettatori (*tutti i dati da la cronaca di Roma de la Repubblica*).

La villa contiene, nell'edificio principale, un auditorium da 150 posti dove si tengono concerti dal vivo, proiezioni di film e incontri. Nello stesso edificio si trova un sofisticato impianto di registrazione, un archivio audiovisivo e una biblioteca dedicata alla musica jazz. Un secondo edificio nella villa è riservata alle sale di prova e registrazione oltre che a foresteria per gli artisti provenienti da fuori Roma. Un terzo edificio è adibito a ristorante.

CASE ATER A VIA GIUSTINIANO IMPERATORE. Tra questa via e via di Villa in Lucina e via Costantino esistevano da alcuni anni i "*Palazzi storti*", case popolari che stavano cedendo, inclinate, forse anche perchè costruite su di in un terreno in cui una volta passava una marana. Nel 2001 il Comune di Roma si vide costretto a gomberare 50 famiglie che vivevano nei palazzi per dissesto statico. Il concorso internazionale del 2004 vide vincitore lo studio Doring A G Architekten di Zurigo. L'idea vincente fu quella di "*una valle attrezzata a parco urbano*" con all'interno un edificio curvilineo al di sotto del quale si trova una piscina comunale interrata e servizi pubblici e privati. Inoltre ci sono due edifici *a pettine*, due palazzine unite a U, al cui interno si trova un cortile pavimentato a travertino. I palazzi sono di 7 - 8 piani,

¹⁶ **Cesare Pascoletti** (1898 - 1986) allievo di Marcello Piacentini. Progettò la palazzina per funzionari della BNL in via Bruxelles 20 nel 1936, il Palazzo per il Museo della Civiltà Romana all'Eur con Aschieri e Bernardini nel 1939-41, il ponte di Testaccio nel 1940, il palazzo per uffici della BNL in viale Regina Margherita nel 1940-45, la sede della BNL in piazza Albania nel 1954. Da: Irene de Guttry e Publio Ostilio Rossi, cit.

il palazzo curvilineo presenta dei pilastri cilindrici, alcuni di questi sembrano illuminabili¹⁷.

CENTRALE MONTEMARTINI. La centrale fu inaugurata il 30 giugno 1912. L'impianto termoelettrico prende il nome da Giovanni Montemartini, assessore del Comune di Roma durante la giunta presieduta dal sindaco Ernesto Nathan, a lui si deve la creazione della prima centrale pubblica di Roma nel cuore del quartiere industriale dell'Ostiense. Tale impianto riusciva a soddisfare nel 1912 il 50% dell'energia necessaria ad illuminare le strade. Con gli ampliamenti degli anni Trenta e la sostituzione dei motori Diesel della ditta Tosi si arrivò ad un potenziamento di tre volte della centrale. Subito dopo la guerra venne aggiunto un imponente corpo di fabbrica per accogliere tre caldaie. Sul finire degli anni Cinquanta la centrale è diventata obsoleta e troppo costosa rispetto ad altri impianti più moderni. Nel 1963 parte della centrale viene messa fuori servizio e poco dopo cessa l'attività. Tra il 1972 e il 1974, in locali adiacenti, sono messi in funzione apparati a turbogas che sono ancora funzionanti.

Negli anni Ottanta si attuò il recupero del complesso industriale completato tra il 1989 e il 1990, trasformandolo in centro convegni, spettacoli e mostre. Dal 1997 è sede museale. Oggi è uno dei rari e riusciti esempi di recupero archeologico – industriale.

TERZA UNIVERSITA'

Il cuore della Università, con il rettorato e la facoltà di Giurisprudenza si trova in via Ostiense 159, tra questa e la ferrovia per Ostia, subito dopo l'incrocio con via Giulio Rocco. L'edificio porta la firma di Giuseppe Pasquali e Alfredo Passeri, sorge su una superficie di 20.000 mq, al posto delle Vetriere Riunite Angelo Bordoni, è stato costruito tra il 1998 e il 2000. Nel progetto gli architetti hanno cercato di ribadire la vocazione industriale della zona, ecco l'aula magna che è un volume compatto cilindrico, come un silos; ecco l'uso del mattone.

Subito dopo, sempre sull'Ostiense, al civico 139 nella ex Scuola Elementare Niccolò Tommaseo, si trova dal 1993, la facoltà di Economia, intitolata a Federico Caffè. La scuola è stata progettata da Vincenzo Fasolo, l'autore del palazzo del Governatorato di Ostia e della caserma dei Vigili del Fuoco a via Marmorata.

Tutta l'Università è disseminata nel quartiere in vecchi edifici industriali in abbandono o sotto utilizzati. Oltre all'ex Mattatoio, dove si trovano le aule di architettura, in via della Vasca Navale abbiamo ingegneria e scienze politiche, nell'ex stabilimento dell'Alfa Romeo in viale Marconi si trova la facoltà di Lettere e Filosofia, nell'area industriale Italgas la biblioteca centrale dell'Università. Le sedi universitarie sono ancora molte altre.

Un discorso a parte merita il **TEATRO PALLADIUM** di Innocenzo Sabatini del 1927, diventato un teatro di ricerca dove è possibile spettacolarizzare il sapere non in

¹⁷ **Case Ater a via Giustiniano Imperatore.** Tutte le notizie dalla mostra "Le città di Roma" all'Ara Pacis del marzo 2011.

termini banalmente divulgativi ma rigorosi. Il Simposio di Platone è stato illustrato da due filosofi e due attori, 600 persone hanno seguito l'evento. La stessa cosa è avvenuta per il passaggio di Venere con scienziati. In questa sede Alessandro Baricco ha sperimentato l'Iliade per poi portarla all'Auditorium.

Inoltre nel teatro si tengono stage e formazione operativa degli studenti di Roma Tre. Il Palladium è inserito nel circuito internazionale grazie al Roma Europa Festival.

AREA INDUSTRIALE ITALGAS

Da tempo si pensa di realizzare la Città della Scienza, in parte inserita nel grande Gazometro, di m 114 di altezza che ne diverrebbe il simbolo.



Il gazometro illuminato per la notte bianca del 2007.

PONTE DELLA SCIENZA

Un ponte pedonale collegherà la Città della Scienza con il Teatro India e la cosiddetta Riva dei Teatri, un parco pubblico di circa due ettari e una Casa dello Studente che sarà punto di aggregazione con bar e aree relax aperto a tutti i cittadini. Inoltre qui sorgerà un edificio per uffici progettato da Massimiliano Moauro su una superficie di 5.300 mq. Sarà caratterizzato da una sorta di ciminiera rovesciata rivestita in mattoni proprio per richiamare l'ex Mira Lanza.

EX DEPOSITO DEL GRANO. CITTA' DEL GUSTO O VILLAGGIO DEL SAPORE.

La città o casa del Gusto è ricavata dalla ristrutturazione dell'ex deposito del Grano del Consorzio Agrario interprovinciale di Roma e Frosinone, è un complesso enorme, costato due anni di lavoro e 10 milioni di euro.

L'edificio è stato progettato da Tullio Passarelli¹⁸ negli anni Venti, a curare il restauro strutturale è stato lo studio Petruccioli¹⁹ che ha conservato intatti i pilastri di cemento armato che costituiscono lo scheletro dell'edificio, per il resto è stato trasformato tenendo presente il Beabourg parigino. Grandi tubi d'acciaio e una scala autoportante, che si pongono come motivi decorativi, si stagliano sui fianchi dell'edificio, nel quale coabitano una sala bingo e un cinema con sette sale, foyer, caffetteria, gelateria, un angolo per la vendita di dolci: 2.000 mq dedicati allo svago. Accanto un parcheggio per 600 posti.

Aprì il 22 ottobre 2002 la nuova struttura su 5 piani nell'ex deposito del grano del Consorzio Agrario in via Enrico Fermi. Due anni di lavori e 10 milioni di euro di spesa. Con finalità culturali e formative ma anche turistiche.

I piani sono collegati tra loro da scale mobili che hanno gli ingranaggi a vista.

Primo livello = reception, *salone dei Grandi Eventi* di 1.000 mq per 500 persone.

Secondo livello = *negozio libreria* con le pubblicazioni del Gambero Rosso e selezione di prodotti enogastronomici. Terrazza ristorante, bar, pizzeria. L'*osteria* ha i pilastri di sostegno rivestiti di una resina ignifuga che gli conferisce un aspetto sottomarino con bancone trasparente acceso da una luce blu che fa da fondale.

Terzo livello = *Teatro della cucina*, in stile Ottocento, si tratta della *scuola* del Gambero Rosso. E' il luogo simbolo di questa Casa del Gusto.

Quarto livello = *studi televisivi* di Raisat Gambero Rosso, chiuso al pubblico.

Quinto livello = *Teatro del vino* detto anche Sala dei 14 per degustazioni e cene riservate, 750 mq più 250 di terrazza, wine bar²⁰. La sala è così chiamata perché 14 è

¹⁸ **Tullio Passarelli** . (Roma 1869-1941) allievo di Koch ha eretto la chiesa di Santa Teresa a Corso Italia e il Magazzino Fluviale. Al padre è subentrato nello studio i figli Vincenzo, Fausto e Lucio, quindi i figli di Lucio. Lo studio Passarelli è composto da Vincenzo (1904-85), Fausto (1910), Lucio (Roma 1922) e Tullio (1961).1953 -56 Sede IMI e UIC in via delle Quattro Fontane. 1954 - 60 Istituto San Giuseppe a via Flaminia via del Vignola.1957-58 Chiesa di San Luca al Prenestino in via Luchino Dal Verme. 1958 - 60 Quartiere Ina Casa Torre Spaccata, con altri. 1959 Collegio Internazionale Seraphicum in via del Serafico (Via Laurentina) con Sterbini. 1959-60 Collegio Massimiliano Massimo nella via omonima all'Eur. 1962-63 Edificio per uffici dell'IMI in viale dell'Arte 68 all'Eur. 1963-65 Edificio polifunzionale in via Campania via Romagna, con altri. 1968 Edificio per Museo Etnologico nei Musei Vaticani. 1975 Albergo Sheraton in viale del Pattinaggio alle Tre Fontane Eur. 1979 Complesso residenziale Iacp a Torvecchia, in via di Torvecchia, con altri. 1982 Centro Commerciale a Tor Bella Monaca in via Duilio Cambellotti, con altri. 1986 Sede dell'VIII Municipio a Tor Bella Monaca. 1985-88 Nuova Sede Alitalia alla Magliana con lo studio Valle. Il nuovo ingresso ai Musei Vaticani per il Grande Giubileo del 2000. Ha vinto il concorso internazionale per il nuovo museo dell'Acropoli di Atene.

¹⁹ **Sergio Petruccioli** (m 2004) architetto. Ristrutturazione del teatro Ambra Jovinelli, progettazione del C.C. Anagnina, del C.C. di Lunghezza, una scuola e opere di urbanizzazione di Mezzocammino oltre questa città del gusto. Era fratello di Claudio Petruccioli (Terni 1941) presidente del consiglio di amministrazione della Rai dal 2005 al 2009. Segretario della Fgci, direttore dell'Unità, prima deputato poi senatore.

²⁰ **Casa del Gusto**. Tutti i dati fin qui riportati sono tratti da la Repubblica nella data indicata. Anche da Diana Alessandrini.

il numero massimo di degustatori fra i quali è divisibile una bottiglia di vino di gran pregio. In cantina sono custodite 30.000 bottiglie.



Il Deposito del Grano in una foto degli anni Venti/Trenta.

EX MIRA LANZA. TEATRO INDIA.

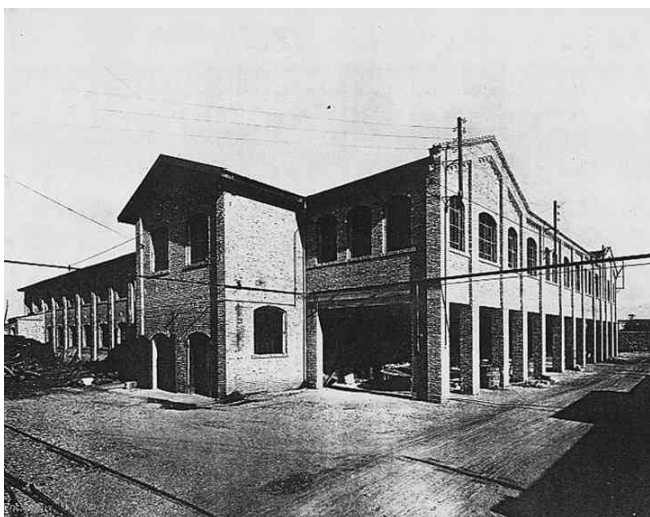
Uno stabilimento industriale tra i più suggestivi, risalente al 1899 con il primo insediamento della Società Colla e Concimi, poi acquistato, ristrutturato e ampliato nel 1918 dalla Mira Lanza che lo utilizzò fino al 1952. Per la sua produzione utilizzava il materiale proveniente dal vicino mattatoio di Testaccio. Poi la dismissione e il riutilizzo come magazzino in uno stato di quasi abbandono. Nel 1999 una cospicua fetta della fabbrica viene acquistata dal Comune di Roma per essere destinata a seconda sala del Teatro di Roma. I lavori di restauro iniziarono immediatamente e il primo spettacolo rappresentato fu Amleto per la regia di Carlo

Cecchi in scena il 7 settembre di quello stesso anno. Il nome India venne scelto per richiamare la sede storica del teatro Argentina. L'invito è allo spettatore di pensare al viaggio come metafora della conoscenza.

L'edificio è caratterizzato dai tetti a spiovente e dai mattoni scuri, all'interno presenta tre navate: un foyer attrezzato con bar dalle pareti bianche alte, una sala per le mostre (alle pareti le scarpe in terracotta per l'Edipo di Mario Martone), una sala teatro con buone condizioni acustiche per le capriate in legno. Nel corpo di fabbrica principale c'è anche una falegnameria, sartoria e magazzino. E' stato recuperato anche un piccolo ambiente per le mostre.

Restano da ristrutturare altri tre corpi di fabbrica e due ciminiere. A lavori conclusi il teatro avrà tre sale da 300 posti più un teatro all'aperto di 500 posti. Un teatro destinato alla sperimentazione.

Di fronte al teatro, dove oggi è un prato incolto sorgerà una Casa dello Studente per 600 universitari dell'Università di Roma Tre. Il concorso internazionale è stato vinto da Franco Purini²¹, il progetto richiama alla mente un linguaggio nautico tra catamarani e navi.



La fabbrica della Mira Lanza in una foto prima dell'ultima guerra mondiale.

MULINI BIONDI

Un piccolo mulino esisteva in questa zona dal 1885, nel 1905 cambiò la proprietà che assunse la denominazione Società Italiana Molini e Panifici Antonio Biondi, furono notevolmente ingranditi e assunsero l'aspetto attuale. Il nuovo tracciato ferroviario, che dal ponte dell'Industria passò sull'attuale ponte ferroviario, detto di San Paolo, comportò l'esproprio di sei ettari di terreno. Cessò la sua attività negli anni

²¹ **Franco Purini** (Isola Liri, Frosinone, 1941) architetto, saggista e docente universitario. Si è laureato a Roma con Ludovico Quaroni nel 1971. E' stato docente alla IUAV di Venezia quindi a Roma. Dopo il terremoto del Belice in Sicilia nel 1968 ha fatto parte del gruppo di architetti impegnati nella ricostruzione (Belice 80). I suoi progetti riecheggiano il razionalismo e la tradizione classica con riferimenti a Giovanni Battista Piranesi. Ha progettato e realizzato cinque piazze per Gibellina, la ricostruzione di Poggioreale sempre nella valle del Belice con la chiesa, le case, i giardini, il centro anziani, la fermata del bus. E' quasi terminata la costruzione del grattacielo Eurosky Tower, la seconda costruzione più alta d'Italia, nella zona Torrino di Roma.

Cinquanta²². Negli anni Novanta è stato trasformato in abitazioni e piccolo centro commerciale.



Il mulino Biondi recentemente trasformato in appartamenti civili, il primo livello era stato adibito a supermercato con alcuni negozi. In pochi anni queste attività commerciali hanno chiuso per cui adesso è adibito ad abitazioni.

PONTE DELL'INDUSTRIA

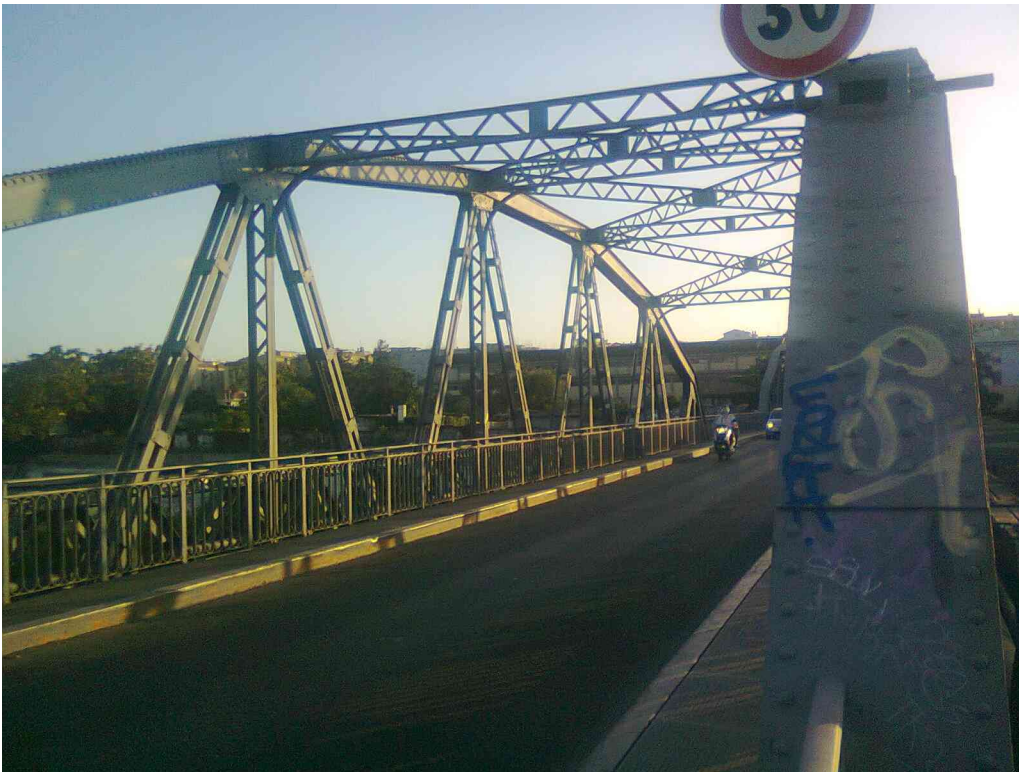
Detto dai romani ponte in ferro. Costruito nel 1862-63 ed inaugurato dal papa Pio IX, era un ponte ferroviario, serviva per condurre la ferrovia per Civitavecchia, inizialmente attestata alla stazione Trastevere, a Termini. Costituito da due semplici campate in ferro, gettate ognuna su quattro piloni ravvicinati in mezzo, nel centro aveva una parte mobile (tipo levatoio) per permettere il passaggio delle imbarcazioni più grandi. Realizzato dall'ing. francese Barthelemy. Nel 1907-10 venne costruito il ponte ferroviario attuale, detto anche di San Paolo, quindi il ponte in ferro divenne stradale. Venne rimodernato nel 1924 e prese l'aspetto attuale, con le campate ad arco e la parte mobile eliminata. Al di sotto venne fatto passare un gasdotto.

²² **Mulini Biondi**, tutte le notizie dalla Guida Rossa del Tci e da: arvalistoria.it.



Il ponte in ferro, oggi detto dell'Industria, il giorno della sua inaugurazione, nel 1863, sulla sinistra, tra le autorità si distingue il papa Pio IX vestito di bianco. Nel fiume si nota il passaggio del piroscafo Roma che nel 1848 era diventata una imbarcazione militare, l'unica dello stato Pontificio. Nel 1870 venne incluso nella marina militare italiana.





Due immagini del ponte dell'Industria oggi. Il ponte è stato recentemente restaurato rispettandone il disegno degli anni Venti.

PARROCCHIA SANTI AQUILA E PRISCILLA

Via Pietro Blaserna. Opera dell'arch. Ignazio Breccia Fratadocchi, inaugurata il 10 maggio 1992, consacrata dal papa Giovanni Paolo II il 15 novembre dello stesso anno. La parrocchia esisteva dal 1971 ed era collocata in negozi.

A pianta ellittica, la volta è bassa ma si slancia sul prebiterio dove presenta un lucernaio, qui è presente una riproduzione di Nostra Signora di Guadalupe. Pregevole organo a canne con due tastiere di 58 note ciascuna e una pedaliera di 30.

La chiesa è intitolata a due coniugi, originari di Corinto, molto apprezzati da San Paolo, la loro festa è l'8 luglio²³.

Nella zona altri grandi cambiamenti:

-il Mattatoio di Testaccio trasformato in sede del Macro e sede della facoltà di architettura,

-il nuovo mercato di Testaccio,

-il progetto di riutilizzo dell'Arsenale pontificio di Porta Portese come museo del porto di Roma.

BIBLIOGRAFIA

²³ Chiesa Santi Aquila e Priscilla, tutte le notizie da: vicariatodiroma.it, it.wikipedia.org, santiebeati.it.

- AA.VV. Guida d'Italia, Roma, ed. Tci, 1993.
- AA.VV. Roma, libri per viaggiare, ed. Gallimard – Tci, 1994.
- AA.VV. I rioni e i quartieri di Roma, ed. Newton & Compton, 1989.
- AA.VV. Le strade di Roma, ed. Newton & Compton, 1990.
- Claudio Rendina (a cura di), Enciclopedia di Roma, ed. Newton & Compton, 2005.
- Diana Alessandrini, Roma. Il futuro è in cantiere, ed. Edilazio, 2005.
- Irene de Guttry, Guida di Roma moderna, ed. De Luca 1989.
- Gaia Remiddi e altri, Il moderno attraverso Roma, ed. Groma, 2000.
- Piero Ostilio Rossi, Roma. Guida all'architettura moderna, ed. Laterza, 1991.
- AA.VV. Stradaroma, ed. Lozzi, 2005.
- AA.VV. Tutto Città, 2011/2012, ed. Seat.
- AA. VV. Carta dei parchi e delle aree naturali protette.
- Mappa dei percorsi ciclopedonali, 2008.

SITOGRAFIA

www.comune.roma.it (sito del comune, utile per gli aspetti politici, di attualità e cronaca).
www.romasegreta.it (un almanacco generale su Roma, importante per la descrizione dei Rioni)
www.romasparita.net (bellissimo per le foto d'epoca)
www.info.roma.it (notizie generali, sito in costruzione, ricco materiale fotografico, proposte di itinerari molto interessanti, altane, balconi, campanili, cupole, finestre, portali e portoni)
www.romaspqr.it (interessante la sezione dedicata alle canzoni di Roma, ricco di notizie per le chiese di Roma).

I siti internet dei quotidiani "romani": la Repubblica, Il Messaggero e il Il Corriere della Sera dispongono di un archivio.

www.it.wikipedia.org
www.roma.eataly.it
www.italotreno.it
www.ntvspa.it

Piero Tucci
tuccigf@tiscali.it
<http://inbiciperoma.blogspot.com>
17.06.11