

## VIGNE NUOVE

### IL PRIMO QUARTIERE COSTRUITO GRAZIE AI FINANZIAMENTI GESCAL

#### PREMESSA

Il quartiere di Vigne Nuove si trova nel quadrante Nord della città di Roma, nel IV Municipio del Comune di Roma, a Km 10 circa da piazza Venezia (passando per via Nazionale e via Nomentana)<sup>1</sup>. E' stato costruito tra il 1972 e il 1979 dall'IACP che vi ha realizzato 524 alloggi per 3.300 abitanti, su un comprensorio di 8 ha, il progetto è dell'architetto Lucio Passarelli<sup>2</sup> con Censon, Cercato, Labianca, Alfredo Lambertucci, Moretti, Saratti, F. e V. Passarelli. E' il Piano di Zona n. 7. Si tratta di un complesso di case in linea di 7 - 8 piani, con portico e garage, gli edifici sono scanditi dai cilindri dei corpi scala e ascensori. Sono dotati di soffitta e terrazza. Un edificio di soli due piani, visibile da via Giovanni Conti e da via Dina Galli, era riservato ad anziani e handicappati. La viabilità rimane ai confini del quartiere, mentre le strade interne sono a servizio dei negozi e dei garage. Il rivestimento esterno è in pannelli di cemento e graniglia di marmo rosa che dà il tipico colore al quartiere. Le costruzioni per i servizi sono faccia in cemento faccia a vista. Il quartiere è limitrofo al Tufello<sup>3</sup>, si sviluppa tra via delle Vigne Nuove, via Antonio de Curtis e via Giovanni Conti<sup>4</sup>.

Si tratta del Piano di Zona 7. Dei tre quartieri costruiti a Roma grazie ai finanziamenti della Gescal: Vigne Nuove, Corviale e Laurentino 38, questo fu il primo a entrare nella fase di attuazione. La sua costruzione avvenne su un lotto di terreno triangolare con evidente pendenza da Est verso Ovest. Intorno a un percorso pedonale ci sono gli edifici a due livelli per i servizi: un edificio scolastico alla testata Est, che è stato realizzato e negozi, sale riunioni, biblioteca, uffici di gestione, asilo nido, scuola dell'infanzia, palestra sotterranea e servizi socio sanitari che invece non

<sup>1</sup> **Distanze chilometriche** calcolate da maps.google.it.

<sup>2</sup> **Lucio Passarelli.** Lo studio Passarelli è composto da Vincenzo (1904-85), Fausto (1910), Lucio (Roma 1922) e Tullio (1961). 1953 -56 Sede IMI e UIC in via delle Quattro Fontane. 1954 - 60 Istituto San Giuseppe a via Flaminia via del Vignola. 1957-58 Chiesa di San Luca al Prenestino in via Luchino Dal Verme. 1958 - 60 Quartiere Ina Casa Torre Spaccata, con altri. 1959 Collegio Internazionale Seraphicum in via del Serafico (Via Laurentina) con Sterbini. 1959-60 Collegio Massimiliano Massimo nella via omonima all'Eur. 1962-63 Edificio per uffici dell'IMI in viale dell'Arte 68 all'Eur. 1963-65 Edificio polifunzionale in via Campania via Romagna, con altri. 1968 Edificio per Museo Etnologico nei Musei Vaticani. 1975 Albergo Sheraton in viale del Pattinaggio alle Tre Fontane Eur. 1979 Complesso residenziale IACP a Torvecchia, in via di Torvecchia, con altri. 1982 Centro Commerciale a Tor Bella Monaca in via Duilio Cambellotti, con altri. 1986 Sede dell'VIII Municipio a Tor Bella Monaca. 1985-88 Nuova Sede Alitalia alla Magliana con lo studio Valle. Il nuovo ingresso ai Musei Vaticani per il Grande Giubileo del 2000. Ha vinto il concorso internazionale per il nuovo museo dell'Acropoli di Atene.

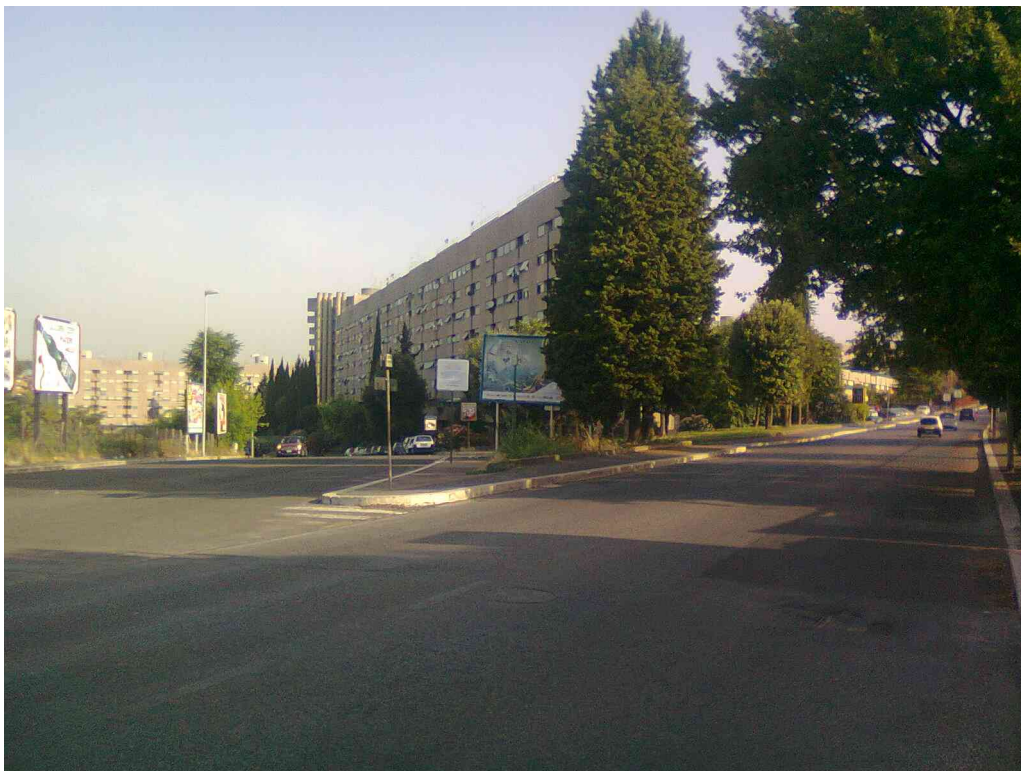
<sup>3</sup> **Tufello.** Si trova lungo via delle Isole Curzolane e via Tonale, venne costruito nel 1940 -1947, su progetto di Pietro Sforza. Era una delle borgate per gli abitanti delle case demolite nel centro storico. Il quartiere ha avuto successivi ampliamenti nel 1949 - 53 e nel 1960, ancora nel 1964-68, raggiungendo così la superficie di mq 213.000 per 3.298 alloggi. Risale al secondo lotto le case in linea a pettine lungo via delle Isole Curzolane, in cui le case sono ortogonali alla fila dei negozi. L'ingresso delle case è da via Tonale. Interessante anche il **quartiere Icp Val Melaina** tra la via omonima e via Scarpanto, del 1932 - 43, a cura dell'Ufficio Tecnico Icp. In questo la costruzione cinge il lotto di terreno e lascia un grande interno a giardino.

<sup>4</sup> **Primi dati sul quartiere da:** Irene de Guttry, cit., pag. 110. Confermati da Gaia Remiddi, cit. e Piero Ostilio Rossi.

sono stati realizzati. Una passerella pedonale scavalca via Antonio De Curtis e rimane spezzata, doveva condurre a un centro commerciale, invece il comune ha preferito farvi sorgere altre case Ater nel 1990. Si tratta di cinque case a torre per complessivi 364 alloggi su progetto di Aymonino<sup>5</sup>, Chiarini, Mazzacurati e Prantera. Ritorna qui il tema della grande dimensione come in Laurentino e Corviale.

L'immagine a cui l'architetto ricorre, in tutto il complesso di Vigne Nuove, è quella della città muraria dove le scale segnano il ritmo delle torri.

Ancora oggi l'80% delle abitazioni sono in affitto all'Ater.



*Il quartiere di Vigne Nuove visto da via delle Vigne Nuove.*

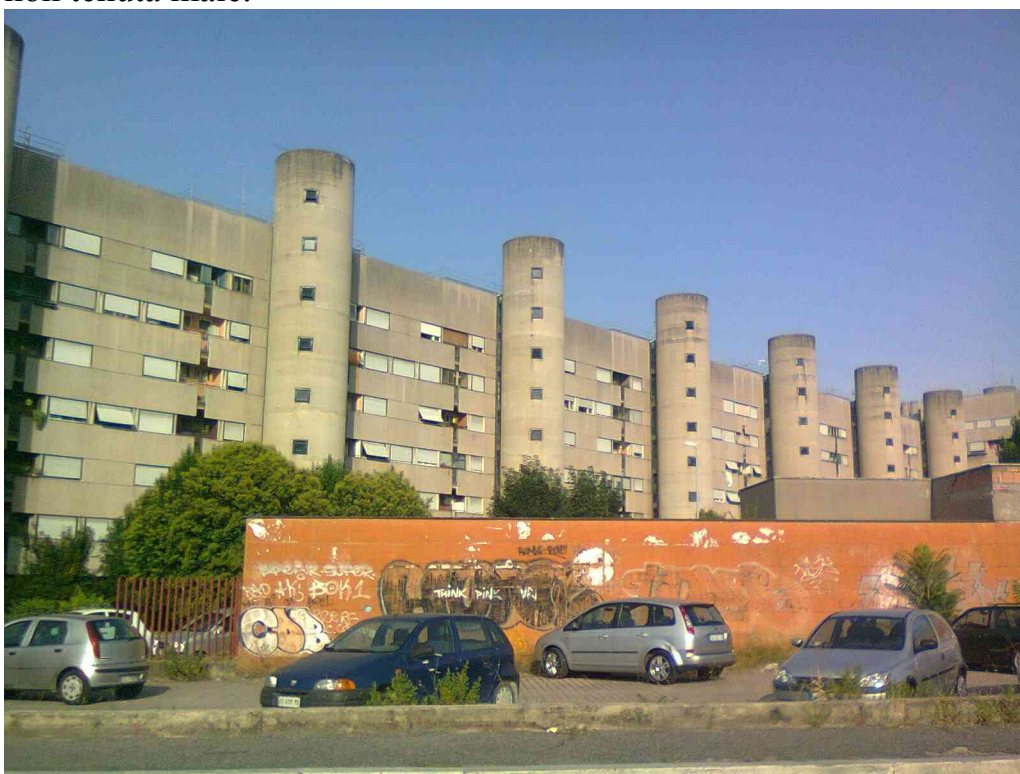
## **ITINERARIO**

Venendo dal centro città si giunge a Monte Sacro, da Corso Sempione si imbecca a sinistra via Gargano, dopo poco si giunge ad un bivio e si prende sulla destra il lungo viale Adriatico, in leggera salita. Lo si percorre tutto fino alla fine, scavalcato viale Jonio, vediamo sulla sinistra la chiesa di Santa Gemma Galgani che ci si presenta curiosamente con il campanile e un edificio per abitazioni, l'edificio di culto è dietro. Ci troviamo ad un altro bivio, dritti è via della Bufalotta, sulla sinistra via

<sup>5</sup> **Aymonino Carlo** (Roma 1926 - 2010) Docente di composizione architettonica in diverse università italiane, tra cui Valle Giulia, è stato direttore dello IUAV (Istituto Universitario di Architettura di Venezia). Ha scritto fondamentali saggi sulle origini della città moderna. Dal 1980 al 1985 è stato assessore al centro storico del Comune di Roma (sindaci Petroselli e Vetere). E' tra i progettisti del quartiere Ina Casa Tiburtino, della palazzina La Tartaruga in via Innocenzo X (1951), di due lotti di Spinaceto nel 1969. Con il fratello Maurizio Aymonino (1928), Alessandro (1929) e Baldo (1926) De Rossi ha dato vita allo studio Ayde che ha progettato un padiglione dell'ospedale Spallanzani, nel 1963 il complesso residenziale a Tor Carbone in via dei Lugari, Piano per il quartiere Tor de Cenci con Anversa e De Rossi nel 1964. E' autore del nuovo spazio museale dei musei Capitolini dove è stato collocato l'originale Marco Aurelio.

delle Vigne Nuove. Si percorre quest'ultima avendo sulla sinistra **le case del Tufello** (in cattivo stato di conservazione), sulla destra un quartiere in costruzione denominato "Villa di Faonte", superiamo un Ipercarri, il Vivaio d'Antoni e l'Istituto Tecnico Commerciale Matteucci, finchè non appaiono alti sulla sinistra i palazzoni del quartiere popolare che inizia ad angolo con via Antonio De Curtis.

Cominciamo a percorrere l'anello triangolare che delimita il quartiere, abbiamo sulla sinistra il Centro Residenziale GIARDINO DI FAONTE con ampie zone verdi. Entriamo nel quartiere attraverso via Rodolfo Valentino<sup>6</sup>, questa ha sulla sinistra la trincea dei garage e a destra una scuola, qui si trova una sede della COMUNITA' DI SANT'EGIDIO che aiuta famiglie in difficoltà. Torniamo in via delle Vigne Nuove, presto a sinistra si trova una grande scuola, è L'ISTITUTO TECNICO PER IL TURISMO CRISTOFORO COLOMBO, al n. 413. Sulla destra, in lontananza si vede un modernissimo castello per la distribuzione dell'acqua. Poco più avanti su via delle Vigne Nuove ecco una TORRE DELL'ACQUA MARCIA che risale al 1889 come dice una scritta sulla torre stessa. Si supera via Gilberto Govi<sup>7</sup> che comunica con via Rodolfo Valentino, ancora a sinistra un CENTRO SPORTIVO. Si arriva ad un grande rondò che supera il viadotto Antonio Segni - Giovanni Gronchi con area verde non tenuta male.



*Vigne Nuove da via Rodolfo Valentino con i tipici cilindri delle scale.*

---

<sup>6</sup> **Rodolfo Valentino** (Castellaneta 1895 - New York 1926) nome d'arte di Rodolfo Guglielmi D'Antonguella, attore del cinema muto, uno dei più grandi divi della sua epoca, primo sex - symbol. Il suo film più celebre fu "Il figlio dello sceicco". A Castellaneta esiste un monumento a lui dedicato, in ceramica, del 1961, in cui è ritratto nella posa del film citato. Si conserva la sua casa, adibita a museo.

<sup>7</sup> **Gilberto Govi** (1889 - 1966) attore. Fondatore del teatro dialettale genovese, uno dei simboli della città della lanterna.

Da questo rondò riscendiamo per via Giovanni Conti<sup>8</sup> larga e in leggera discesa, le case dell'Iacp Vigne Nuove ora sono sulla sinistra, spiccano per la loro altezza e per i cilindri che a distanze regolari ne segnano la costruzione. Giunti all'angolo con via Antonio De Curtis<sup>9</sup>, ci accorgiamo che oltre l'incrocio ci sono CINQUE CASE A TORRE alte 15 piani. Prendiamo via Dina Galli<sup>10</sup> ed entriamo all'interno del quartiere. Sulla sinistra si trovano gli uffici e gli ambulatori della ASL RM A, di fronte il CENTRO ANZIANI SANDRO PERTINI, una farmacia comunale, un bar, in fondo a destra una ampia area verde. Da questo punto notiamo che tutto il quartiere è costruito su un pianoro che degrada da Est verso Ovest.

Per raggiungere la parrocchia del quartiere dobbiamo percorrere indietro via delle Vigne Nuove fino all'incrocio con via Monte Resegone e via Capraia, quest'ultima è in leggera discesa, fatti alcune centinaia di metri si trova sulla sinistra la piccola CHIESA di SANTA MARIA ASSUNTA che stranamente ha sulla piccola facciata un mosaico che rappresenta Gesù in trono benedicente - su fondo azzurro - e la scritta "Deiparae in coelum assumptae". Fu progettata dall'architetto Tullio Rossi<sup>11</sup> e consacrata nel 1950 dal mons. Luigi Traglia. Al di sopra del mosaico lo stemma di papa Pio XII Pacelli (1939 - 58) tre monti sovrastati da una colomba. L'interno è costituito da un unico ambiente rettangolare, l'altare è barocco con due colonne laterali di granito e capitello corinzio, tela con l'Assunzione di Maria. Soffitto a capriate.

---

<sup>8</sup> **Giovanni Conti** (Montegranaro 1882 - Roma 1957) avvocato, uomo politico, deputato repubblicano prima del fascismo, senatore di diritto con la Repubblica, fu vicepresidente dell'Assemblea Costituente. Prima dell'affermazione del fascismo fu per molti anni direttore della Voce Repubblicana.

<sup>9</sup> **Antonio De Curtis** (Napoli, rione Sanità 1898 - Roma, quartiere Parioli 1967) attore di cinema e teatro, commediografo, paroliere, poeta e sceneggiatore, detto "Il principe della Risata".

<sup>10</sup> **Dina Galli** nome d'arte di Clotilde Annamaria Galli (1887 - 1951) attrice di cinema e teatro fra gli anni Dieci e Quaranta. Ebbe una propria compagnia teatrale.

<sup>11</sup> **Tullio Rossi** (Roma 1903 - Milano 1997) prolifico progettista di chiese romane. Dopo la laurea lavorò nello studio di Clemente Busiri Vici. Restaurò ponte Vecchio a Firenze e progettò il cimitero militare americano a Firenze. Redasse il piano paesistico dell'Olgiate a Roma. Fra le tante chiese romane ricordiamo: Natività a via Gallia nel 1937, San Tarcisio al Quarto Miglio nel 1939, San Giovanni Battista De Rossi nel 1940, Santa Maria della Fiducia a Finocchio nel 1940, Santa Galla alla circinnvallazione Ostiense nel 1940, San Francesco e Santa Caterina da Siena patroni d'Italia alla circinnvallazione Gianicolense nel 1942, Regina Pacis a Monteverde Vecchio nel 1942, Santa Emerenziana in viale Eritrea nel quartiere Trieste nel 1942.





*Il quartiere di Vigne Nuove dal viadotto Segni.*

CHIESA DI SANT'ALBERTO MAGNO, via delle Vigne Nuove 653, via Emilio Zago 1. E' un km dopo il viadotto Antonio Segni - Giovanni Gronchi, sulla sinistra. Parrocchia con decreto del card. Poletti del 1983, chiesa consacrata il 9 giugno 1991.



*Il quartiere di Vigne Nuove da via Dina Galli.*

## **BIBLIOGRAFIA**

Irene de Guttry, Guida di Roma moderna, ed. De Luca, 1989.  
Gaia Remiddi e altri, Il moderno attraverso Roma, ed. Groma, 2000.  
Piero Ostilio Rossi, Guida all'architettura moderna, ed. Laterza, 1991.  
Appunti da mostra all'Ara Pacis, Le città di Roma, aprile 2011.  
AA.VV. Stradaroma, ed. Lozzi, 2004.

## **SITOGRAFIA**

[www.comune.roma.it](http://www.comune.roma.it)  
[www.maps.google.it](http://www.maps.google.it)  
[www.viamichelin.it](http://www.viamichelin.it)

**Piero Tucci**  
**tuccigf@tiscali.it - 18.03.12**